

# Enseignement de et en langue basque : Évolution 2004-2023 et bilan de la rentrée 2023



Direction des services départementaux  
de l'éducation nationale  
des Pyrénées-Atlantiques

## **Sommaire :**

### **1) Evolution de l'offre d'enseignement en langue basque et des effectifs suivant cet enseignement :**

- a) 1<sup>er</sup> degré : maternelle et élémentaire**
- b) 2<sup>nd</sup> degré : collège**
- c) 2<sup>nd</sup> degré : lycée**

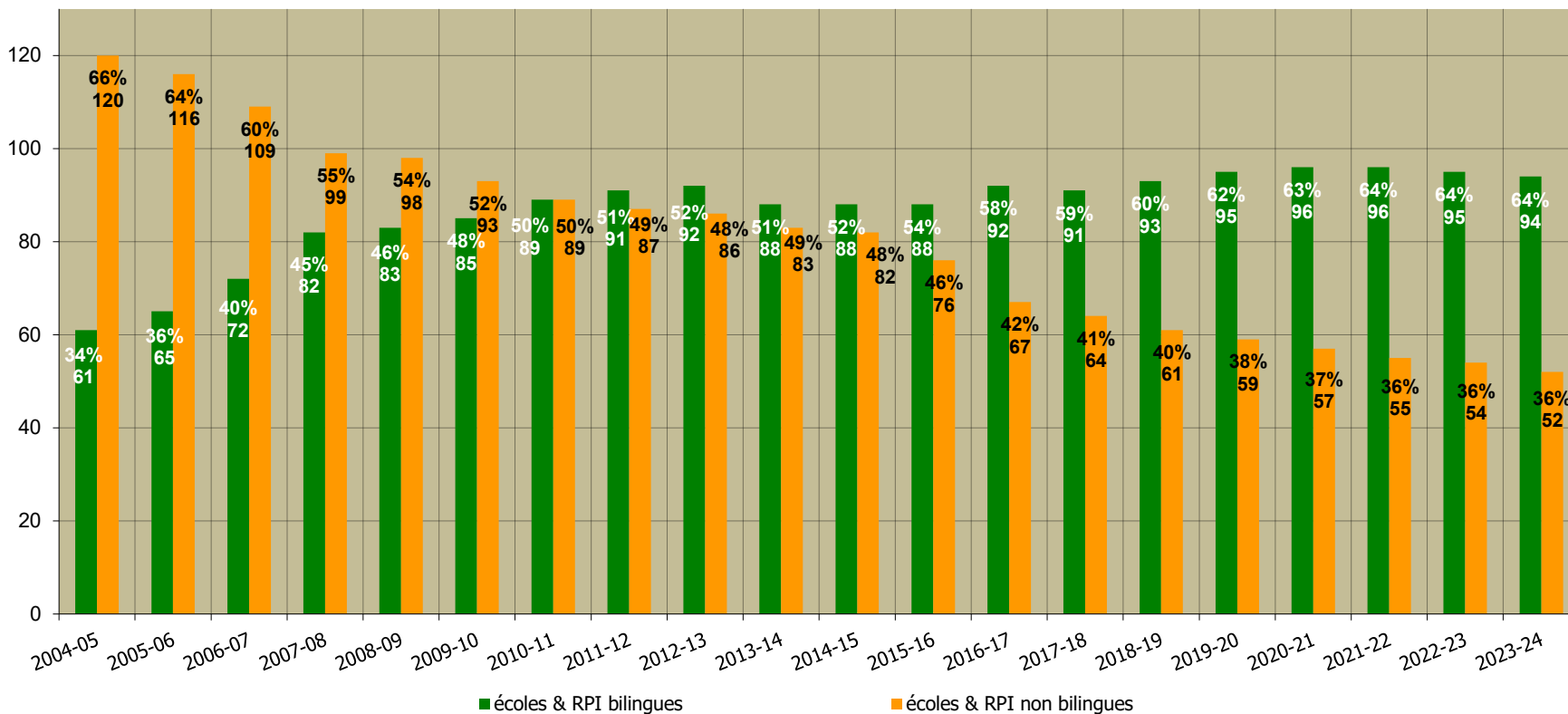
### **2) Structuration qualitative de l'enseignement en langue basque :**

- a) L'enseignement par immersion**
- b) Les DNL (disciplines non linguistiques)**

1) Evolution de l'offre d'enseignement en langue basque et des effectifs suivant cet enseignement :

# Le développement de l'offre d'enseignement en basque : enseignement public du 1<sup>er</sup> degré

## Evolution de la répartition des établissements scolaires du 1<sup>er</sup> degré de l'enseignement public entre bilingues et non bilingues

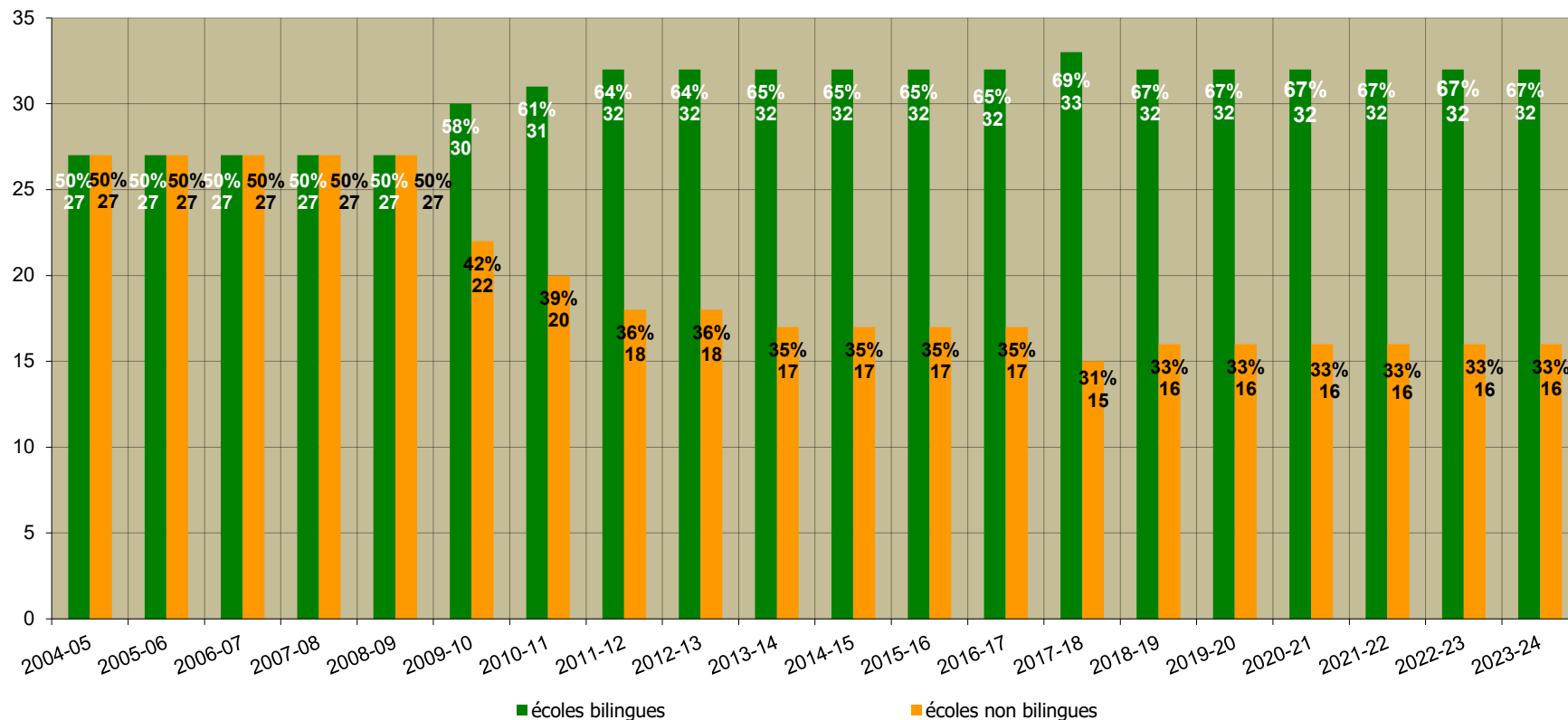


En 19 rentrées scolaires, de 2004 à 2023 :

- 49 ouvertures de sections bilingues dans l'enseignement public :
  - 42 ouvertures sur nouveaux sites
  - 7 ouvertures pour continuité en élémentaire
- une proportion d'écoles et RPI publics proposant un enseignement bilingue passant de 34 % à 64 %

# Le développement de l'offre d'enseignement en basque : enseignement privé confessionnel du 1<sup>er</sup> degré

Evolution de la répartition des établissements scolaires du 1er degré de l'enseignement privé confessionnel entre bilingues et non bilingues

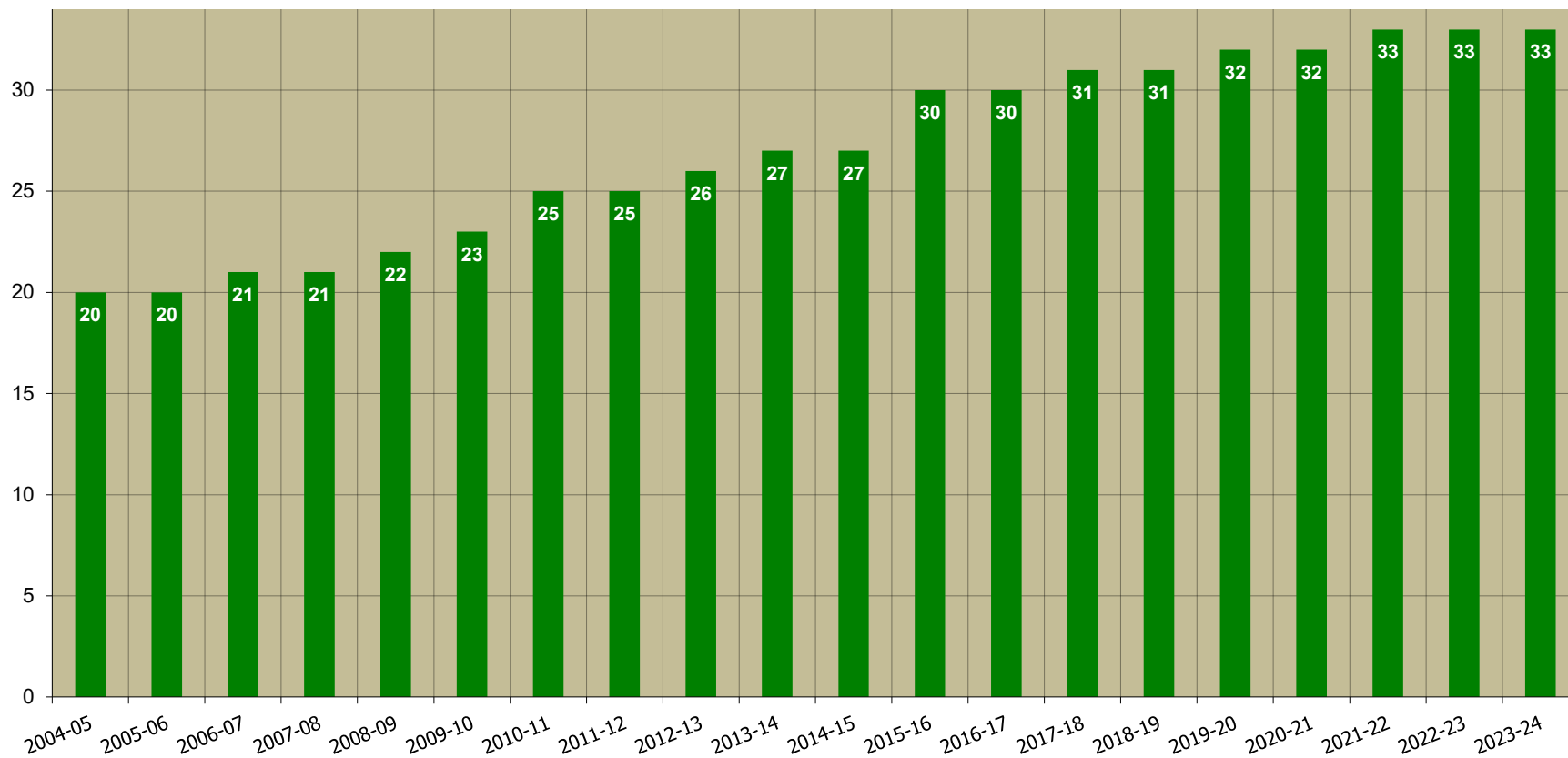


En 19 rentrées scolaires, de 2004 à 2023 :

- 8 ouvertures de sections bilingues dans l'enseignement privé confessionnel
- une proportion d'écoles privées confessionnelles proposant un enseignement bilingue passant de 50 % à 67 %

# Le développement de l'offre d'enseignement en basque : enseignement immersif du 1<sup>er</sup> degré de la fédération Seaska

Evolution du nombre d'établissements scolaires du 1er degré  
de la Fédération Seaska

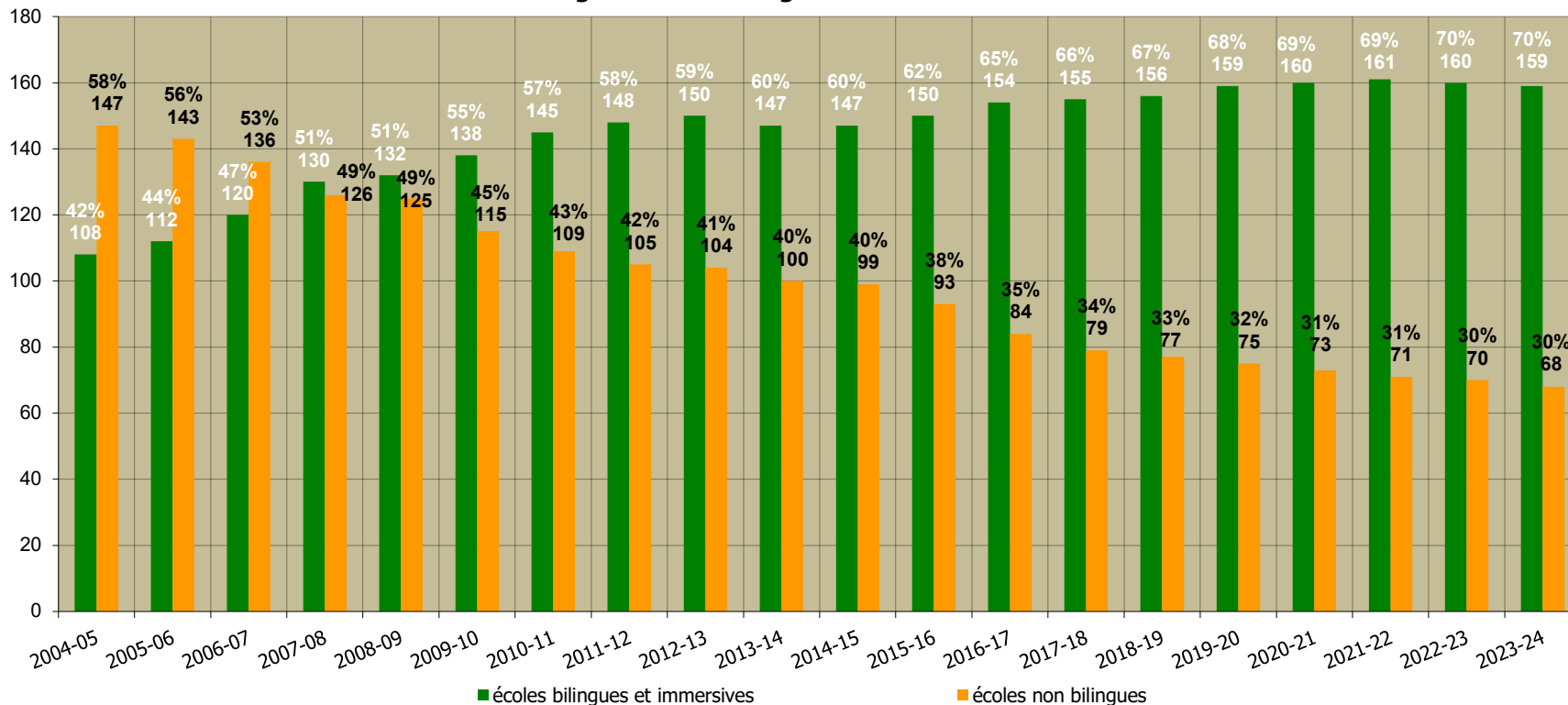


En 19 rentrées scolaires, de 2004 à 2023 :

- 13 ouvertures d'ikastola
- A la rentrée 2023, 33 ikastola dont 2 avec un statut d'annexe

# Le développement de l'offre d'enseignement en basque : enseignement du 1<sup>er</sup> degré toutes filières confondues

Evolution de la répartition de l'ensemble des établissements scolaires du 1<sup>er</sup> degré entre bilingues et non bilingues toutes filières confondues



En 19 rentrées scolaires, de 2004 à 2023 :

- 70 ouvertures de sites d'enseignement bilingue et immersif dans le 1<sup>er</sup> degré :
  - 49 ouvertures dans l'enseignement public, dont 7 pour continuité en élémentaire
  - 8 ouvertures dans l'enseignement privé confessionnel
  - 13 ouvertures dans l'enseignement par immersion de Seaska
- Une proportion d'établissements du 1<sup>er</sup> degré proposant un enseignement bilingue passant de 42% à 70%

# L'état de l'offre d'enseignement bilingue à la rentrée 2023 : enseignement du 1<sup>er</sup> degré toutes filières confondues

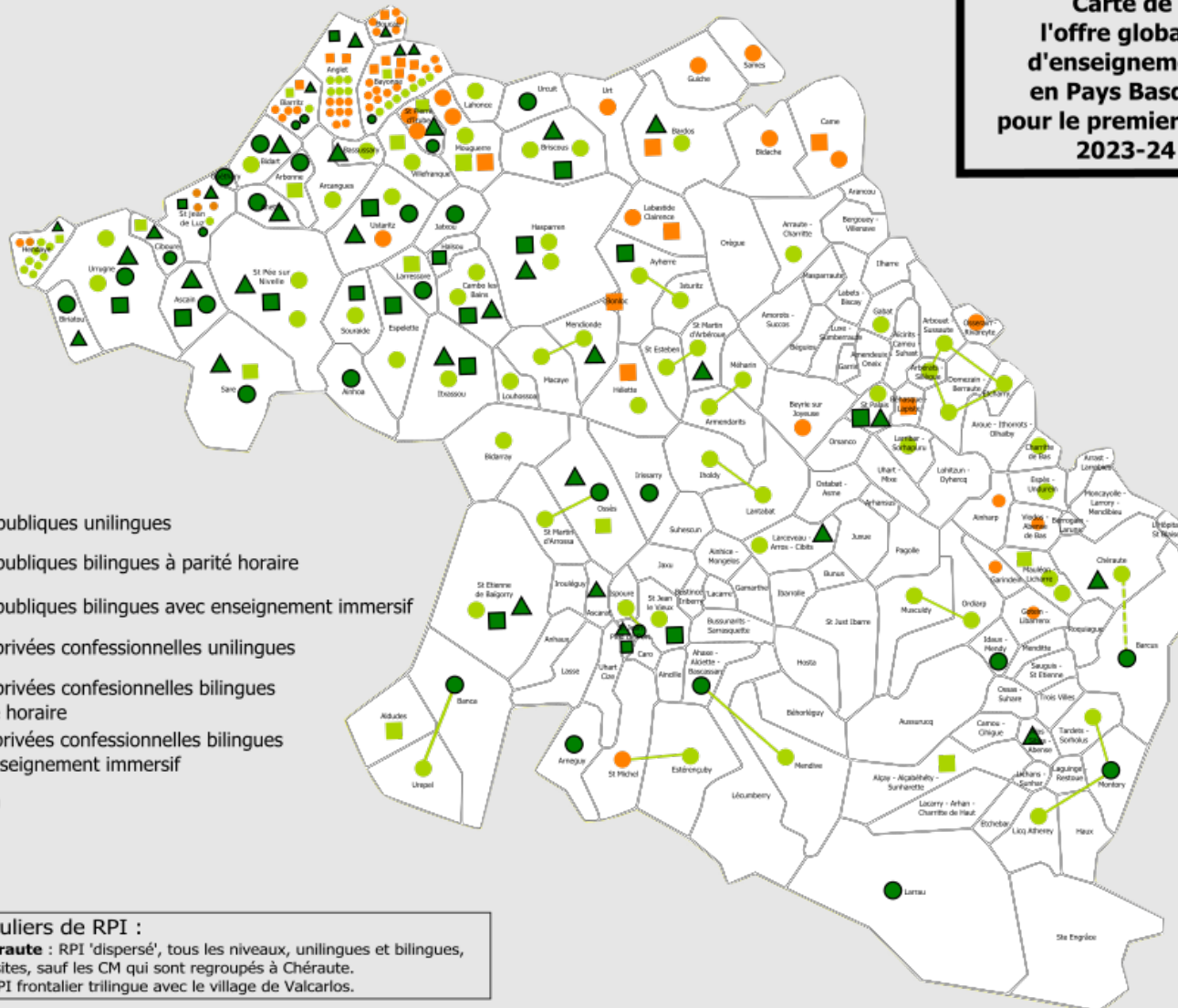
Carte de l'offre globale d'enseignement en Pays Basque pour le premier degré 2023-24

**Légende :**

- écoles publiques unilingues
- écoles publiques bilingues à parité horaire
- écoles publiques bilingues avec enseignement immersif
- écoles privées confessionnelles unilingues
- écoles privées confessionnelles bilingues à parité horaire
- écoles privées confessionnelles bilingues avec enseignement immersif
- ▲ ikastola

**Cas particuliers de RPI :**

**Barcus/Chéraute :** RPI 'dispersé', tous les niveaux, unilingues et bilingues, sur les deux sites, sauf les CM qui sont regroupés à Chéraute.  
**Arnéguy :** RPI frontalier trilingue avec le village de Valcarlos.





## Collèges

- 13 ouvertures de sections d'enseignement bilingue en collège depuis 2004 :
  - 6 dans l'enseignement public
  - 5 dans l'enseignement privé confessionnel
  - 2 dans l'enseignement immersif de la fédération Seaska
- 32 collèges sur 41 proposant un enseignement bilingue :
  - 15 dans l'enseignement public sur 18
  - 12 dans l'enseignement privé confessionnel sur 18
  - 5 dans la fédération Seaska

## Lycées

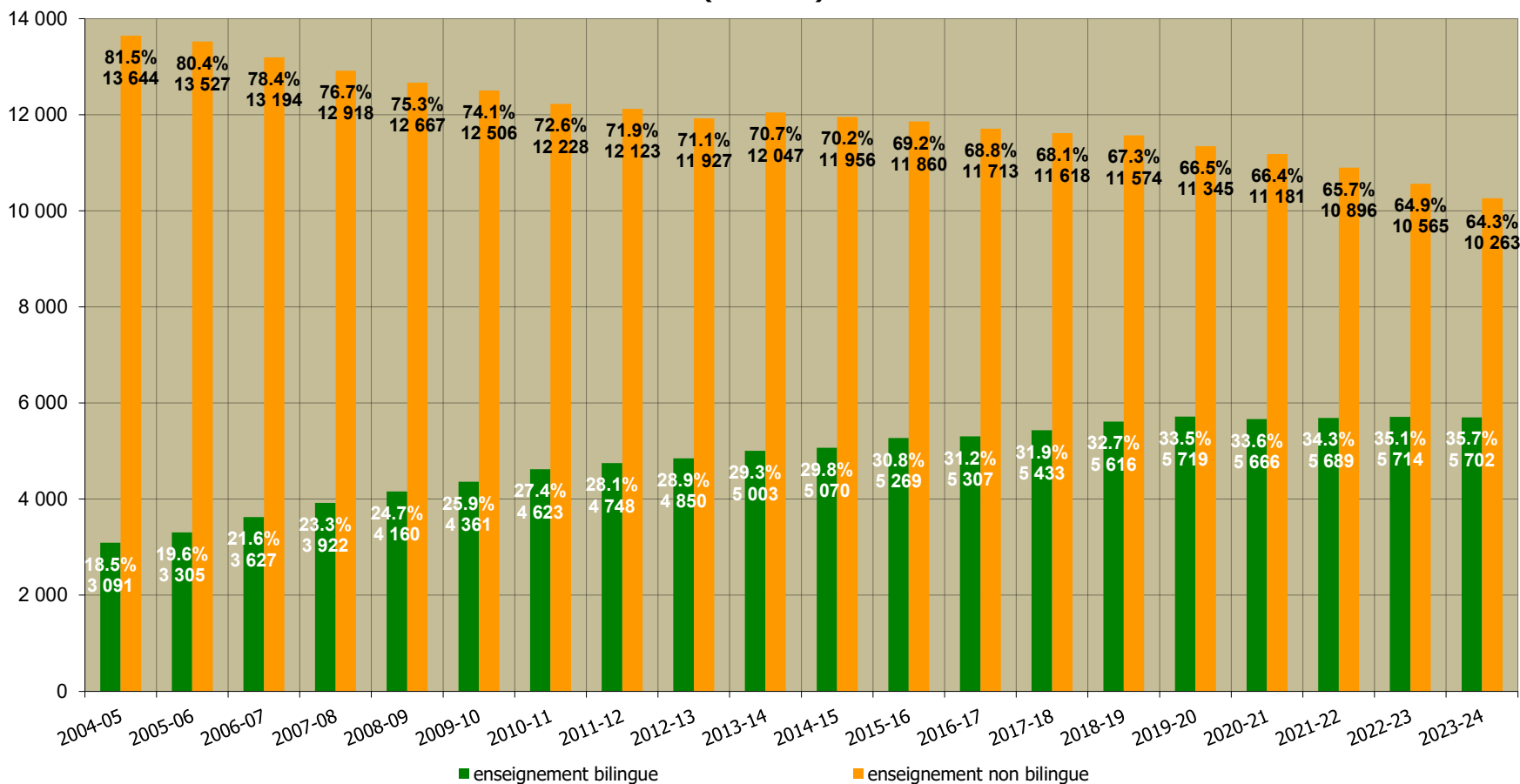
- 5 ouvertures de sections d'enseignement bilingue en lycée d'enseignement général depuis 2004 :
  - 4 dans l'enseignement public
  - 1 dans l'enseignement privé confessionnel
- 12 lycées bilingues sur 15 :
  - 6 dans l'enseignement public sur 7
  - 5 dans l'enseignement privé confessionnel sur 7
  - 1 dans l'enseignement immersif de la fédération Seaska

## ➤ **L'offre à la rentrée 2023 :**

- Enseignement technologique :
  - ✓ première et terminale Sciences et technologies de la santé et du social (ST2S) au lycée Stella Maris d'Anglet
  - ✓ première et terminale Sciences et technologies de la santé et du social (ST2S) au lycée Louis de Foix de Bayonne
  - ✓ première et terminale Sciences et technologies du management et de la gestion (STMG) au lycée Louis de Foix de Bayonne
  - ✓ première et terminale Sciences et technologies du management et de la gestion (STMG) au lycée St Joseph d'Ustaritz
  - ✓ première et terminale Sciences et technologies du management et de la gestion (STMG) au lycée Bernat Etxepare de Bayonne
  
- Enseignement professionnel :
  - ✓ seconde, première et terminale du Bac Accompagnement, soins et services à la personne (ASSP) au lycée St Joseph d'Ustaritz
  - ✓ seconde, première et terminale du Bac Commerce et Vente au lycée St Joseph d'Ustaritz
  - ✓ seconde, première et terminale Animation Enfance Personnes Agées (AEPA) au lycée Stella Maris d'Anglet
  - ✓ troisième « prépa-métiers » (PMET) au lycée Bernat Etxepare de Bayonne
  - ✓ seconde, première et terminale Animation Enfance Personnes Agées (AEPA) au lycée Bernat Etxepare de Bayonne
  - ✓ seconde, première et terminale du Bac Commerce et Vente au lycée Bernat Etxepare de Bayonne

# Evolution des effectifs : 1<sup>er</sup> degré public

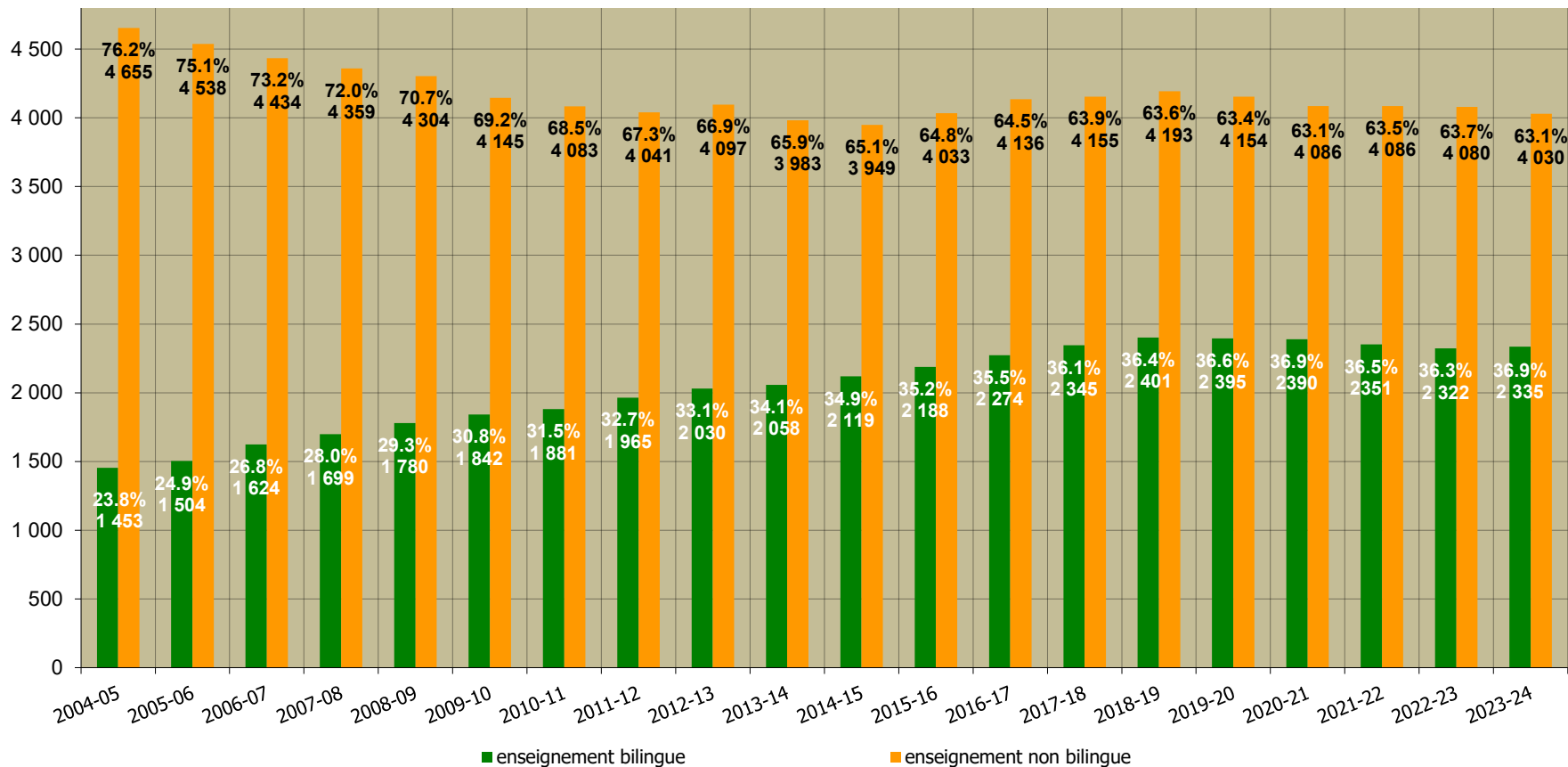
Evolution de la répartition des élèves du 1<sup>er</sup> degré public selon l'enseignement suivi (hors TPS)



- En 19 ans, de 2004 à 2023, dans l'enseignement public :
- une augmentation de 84,5 % des effectifs suivant un enseignement bilingue
  - une proportion passant de 18,5 % à 35,7 %

## Evolution des effectifs : 1<sup>er</sup> degré privé confessionnel

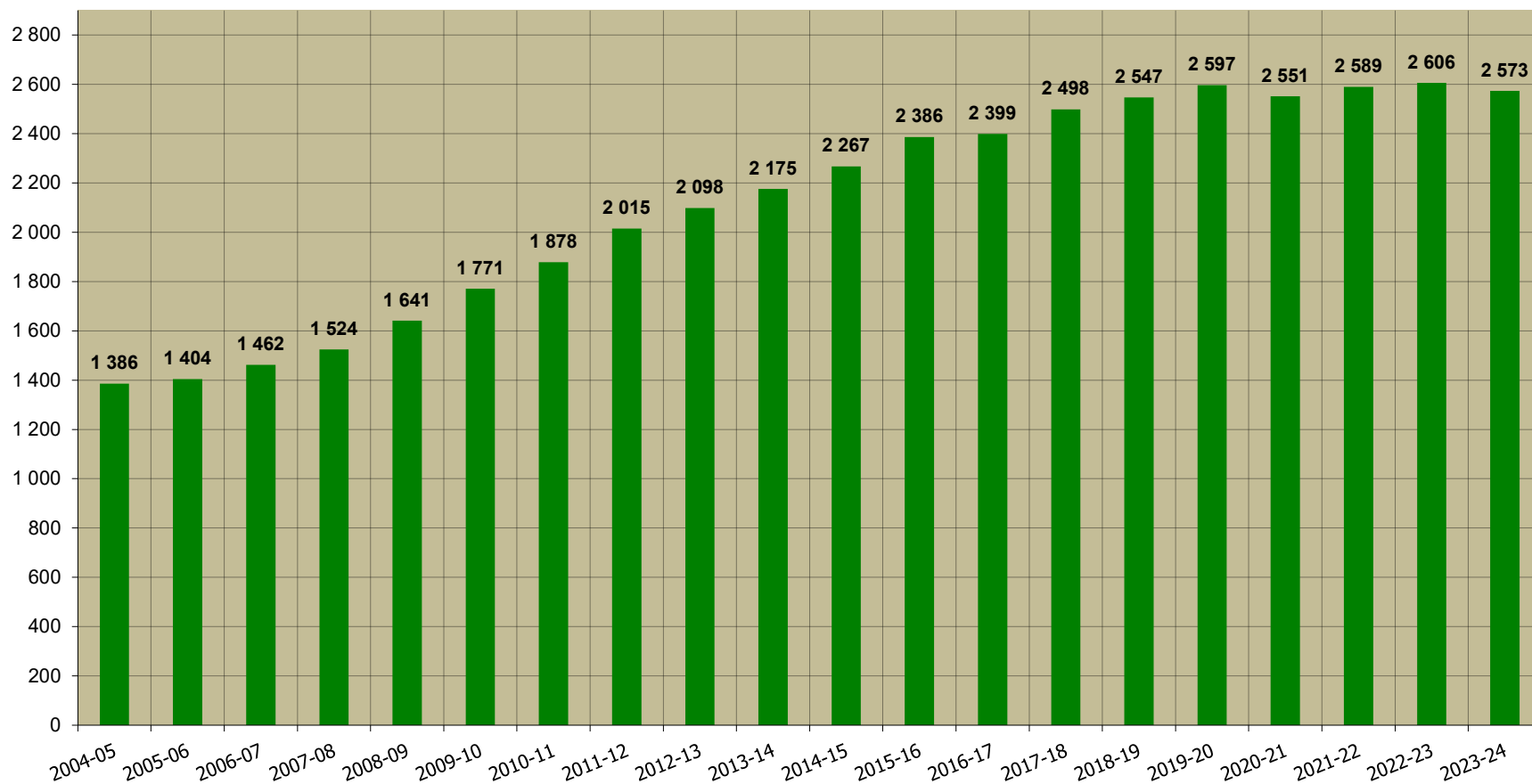
### Evolution de la répartition des élèves du 1<sup>er</sup> degré privé confessionnel selon l'enseignement suivi (hors TPS)



- En 19 ans, de 2004 à 2023, dans l'enseignement privé confessionnel :
- une augmentation de 60,7 % des effectifs suivant un enseignement bilingue
  - une proportion passant de 23,8 % à 36,9 %

## Evolution des effectifs : 1<sup>er</sup> degré Seaska

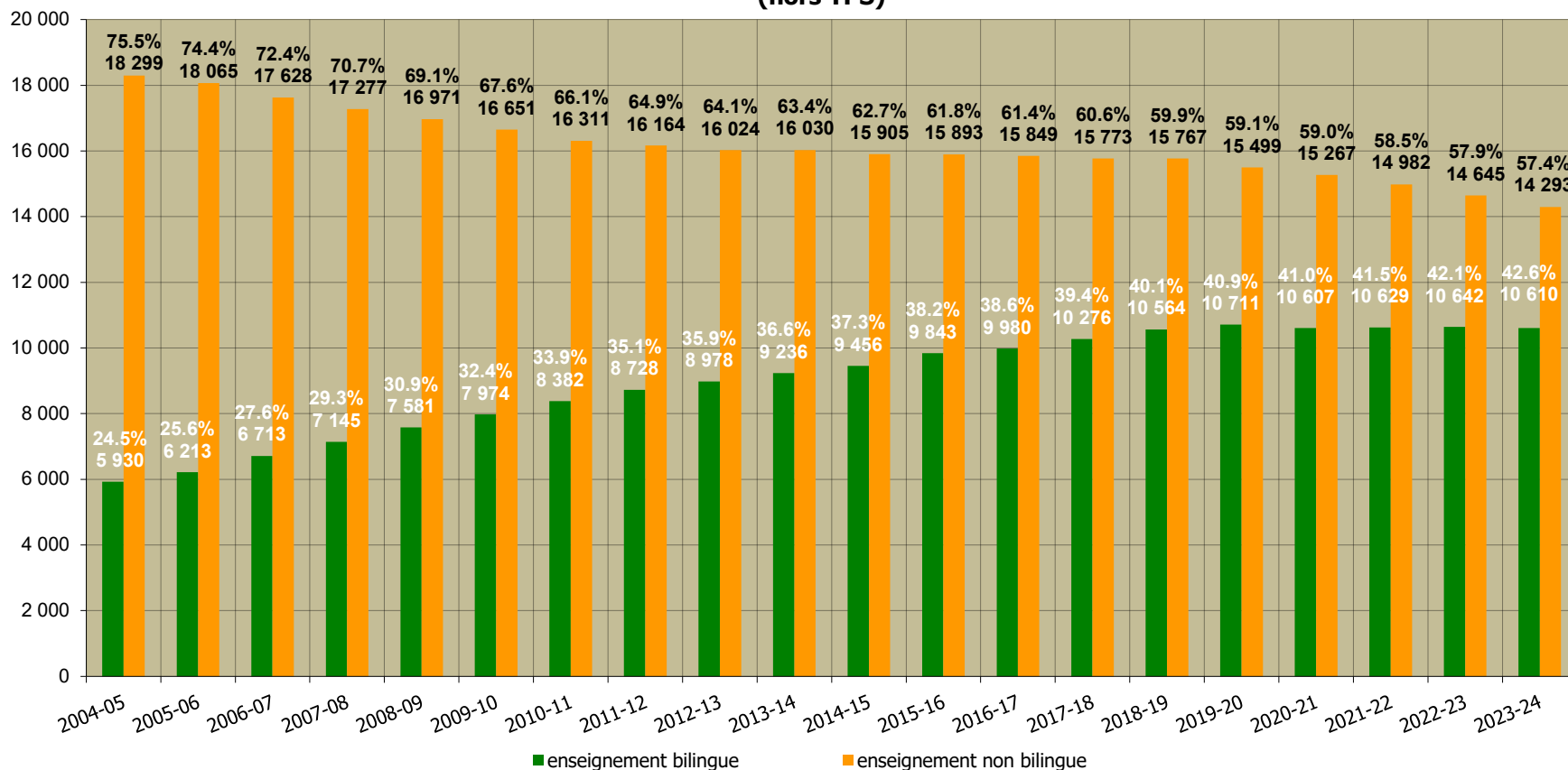
### Evolution du nombre d'élèves scolarisés dans les établissements scolaires du 1er degré de la Fédération Seaska (hors TPS)



➤ En 19 ans, de 2004 à 2023, une augmentation de 85,6 % des effectifs suivant un enseignement immersif dans les ikastola

# Evolution des effectifs : 1<sup>er</sup> degré toutes filières confondues

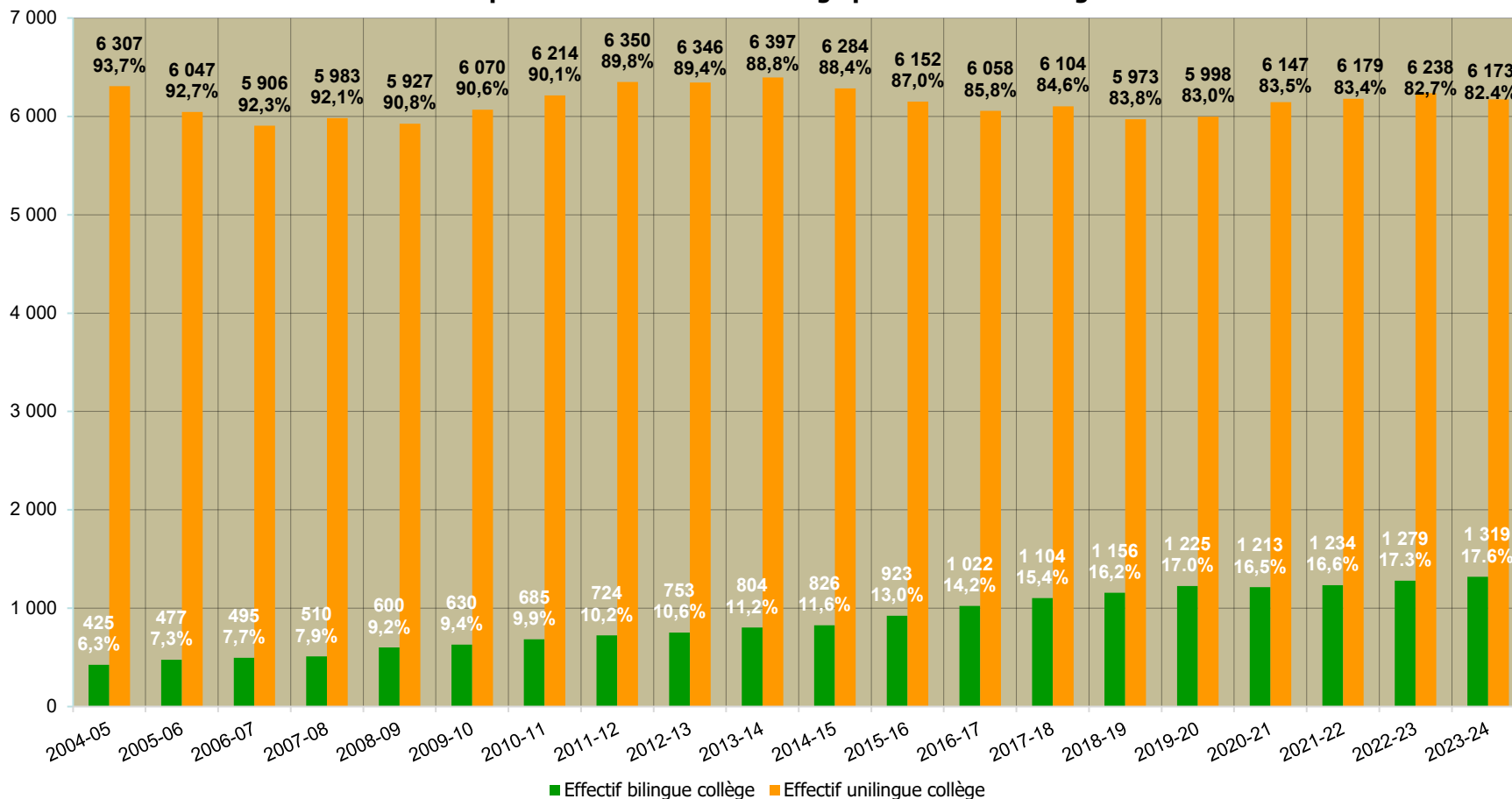
Evolution de la répartition de l'ensemble des élèves du 1<sup>er</sup> degré selon l'enseignement suivi (hors TPS)



- En 19 ans, des effectifs scolarisés en bilingue à parité horaire ou immersif dans le 1<sup>er</sup> degré qui passent de 5 930 élèves en 2004 à 10 610 à la rentrée 2023, soit une augmentation de 78,9 %
- Une proportion qui passe de 24,5 % à 42,6 %
- Une proportion d'élèves scolarisés en maternelle bilingue à parité horaire ou immersive passant de 30,4 % à 48,5 %

# Evolution des effectifs en collège : enseignement public

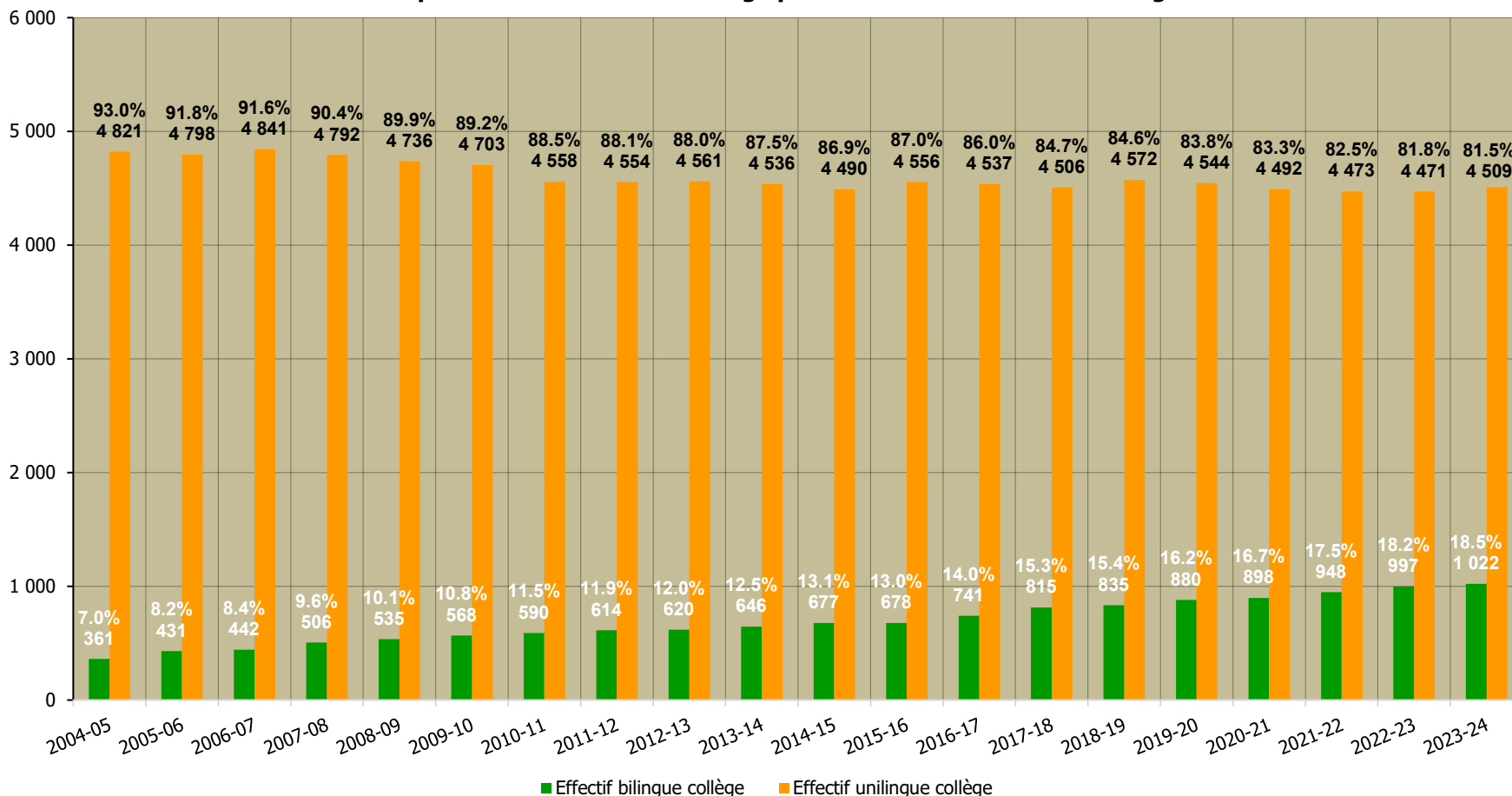
Evolution de la répartition des élèves en collège public selon l'enseignement suivi



- En 19 ans, de 2004 à 2023 en collège, dans l'enseignement public :
  - une augmentation de 210,4 % des effectifs suivant un enseignement bilingue
  - une proportion passant de 6,3 % à 17,6 %

# Evolution des effectifs en collège : enseignement privé confessionnel

Evolution de la répartition des élèves en collège privé confessionnel selon l'enseignement suivi

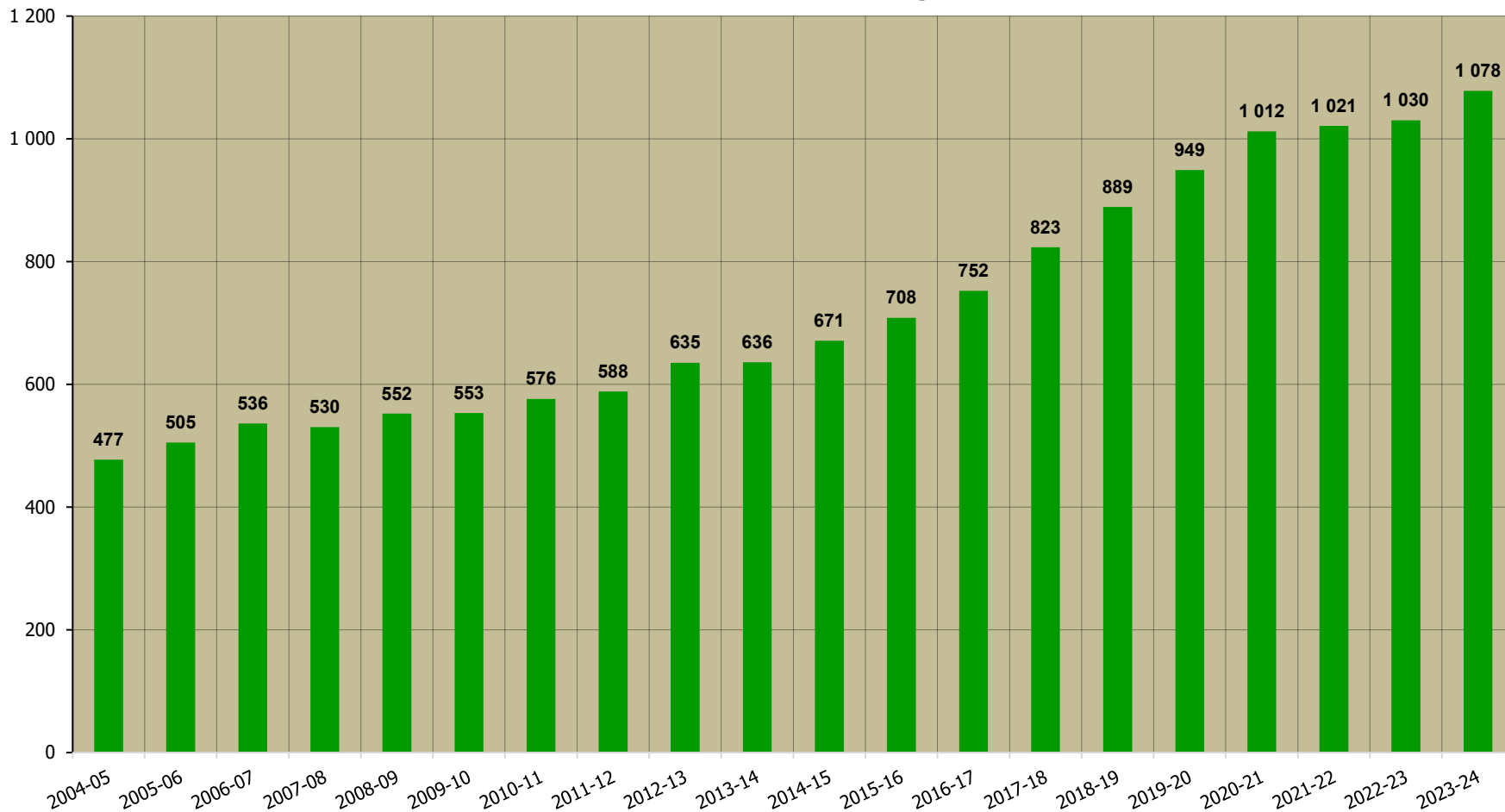


- En 19 ans, de 2004 à 2023 en collège, dans l'enseignement privé confessionnel :
  - une augmentation de 183,1 % des effectifs suivant un enseignement bilingue
  - une proportion passant de 7 % à 18,5 %



## Evolution des effectifs en collège : fédération Seaska

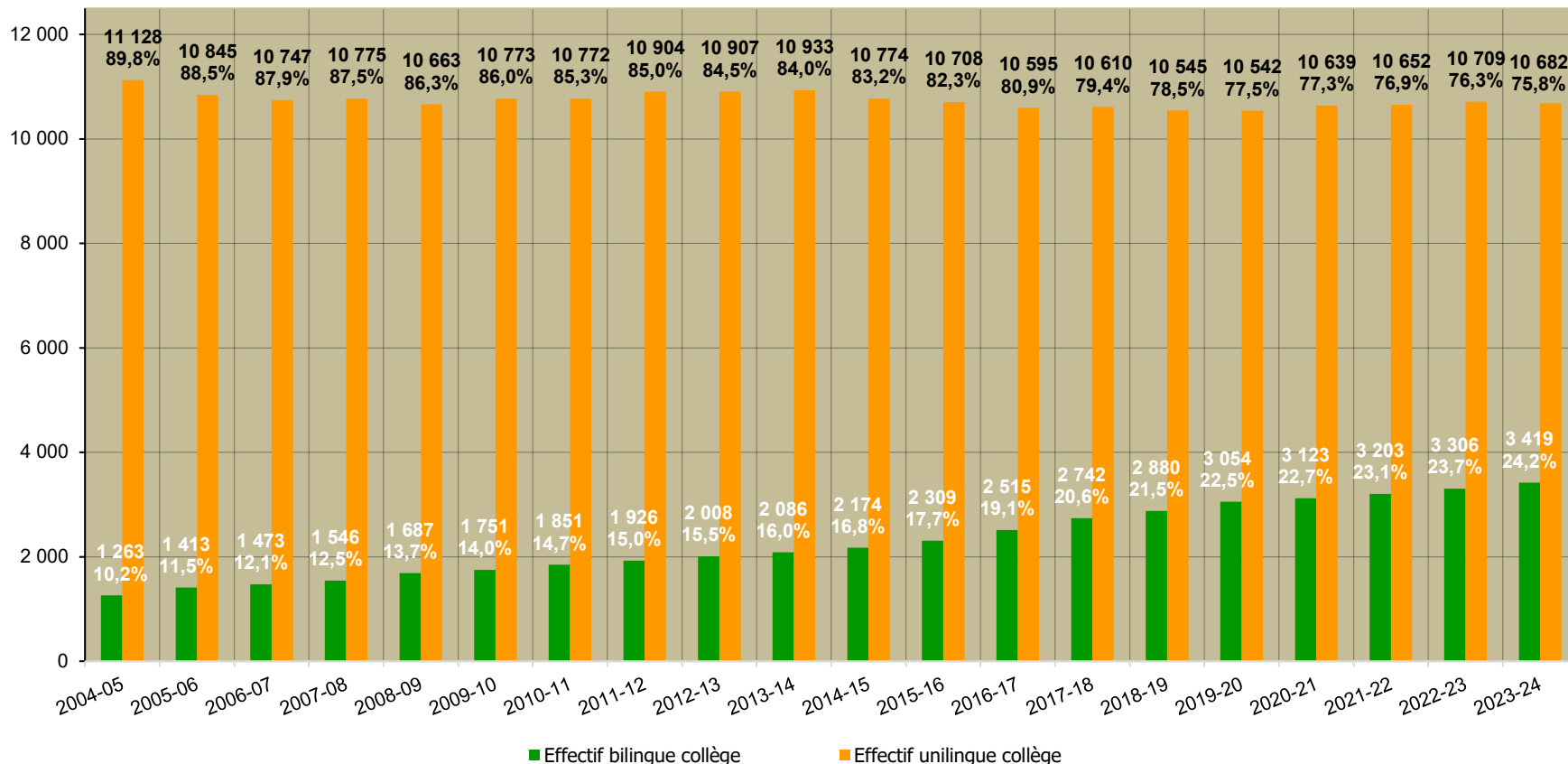
Evolution du nombre d'élèves scolarisés dans les collèges de la fédération Seaska



En 19 ans, de 2004 à 2023, une augmentation de 126 % des effectifs suivant un enseignement immersif en collège dans les ikastola

# Evolution des effectifs en collège : toutes filières confondues

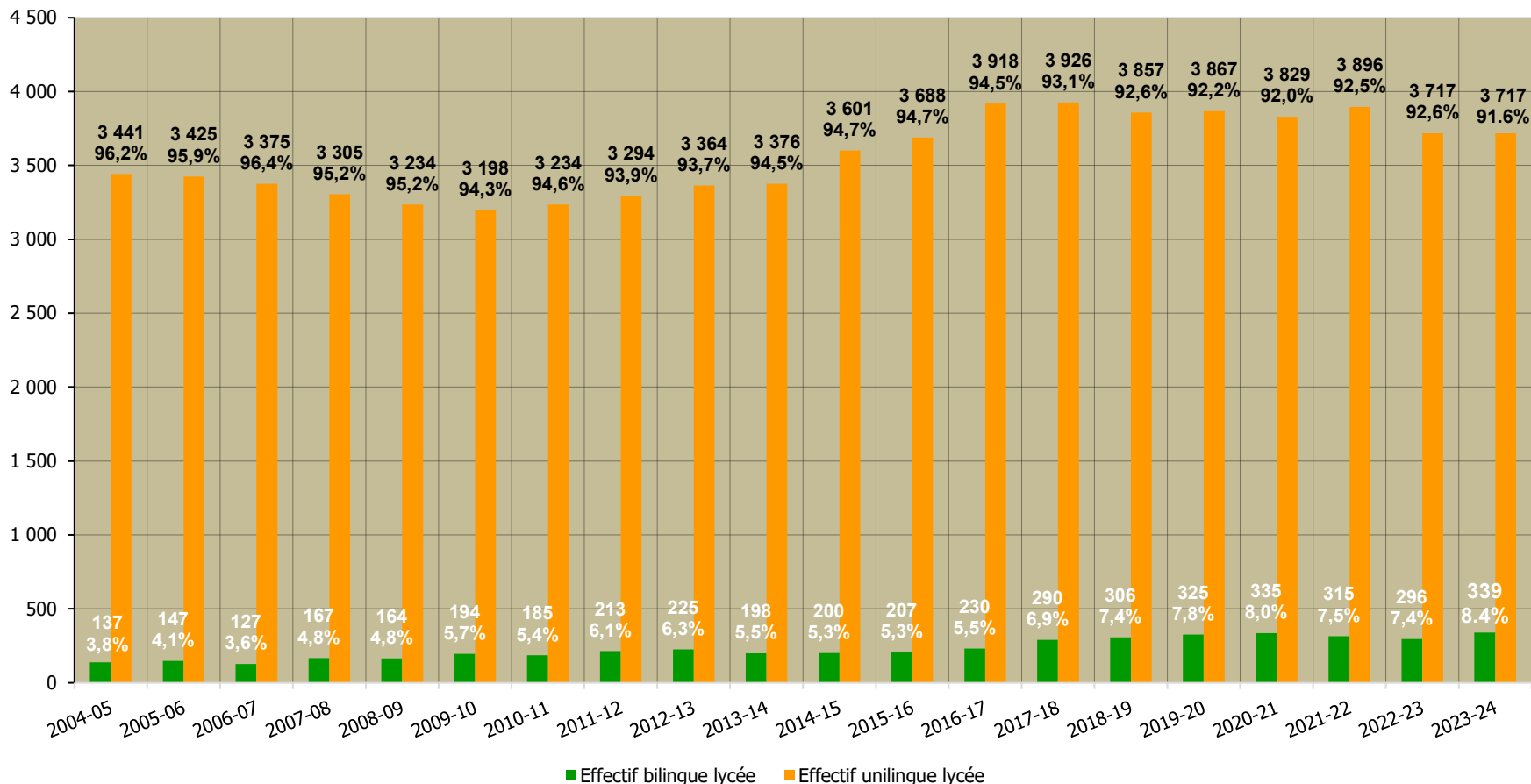
## Evolution de la répartition des élèves de collège toutes filières confondues



En 19 ans, les effectifs suivant un enseignement bilingue en collège passent :

- dans l'enseignement public : de 6,3 % en 2004 à 17,6 % en 2023
- dans l'enseignement privé confessionnel : de 7 % en 2004 à 18,5 % en 2023
- dans l'enseignement immersif de la fédération Seaska : de 477 élèves en 2004 à 1 078 en 2023
- toutes filières confondues : de 10,2 % en 2004 à 24,2 % en 2023

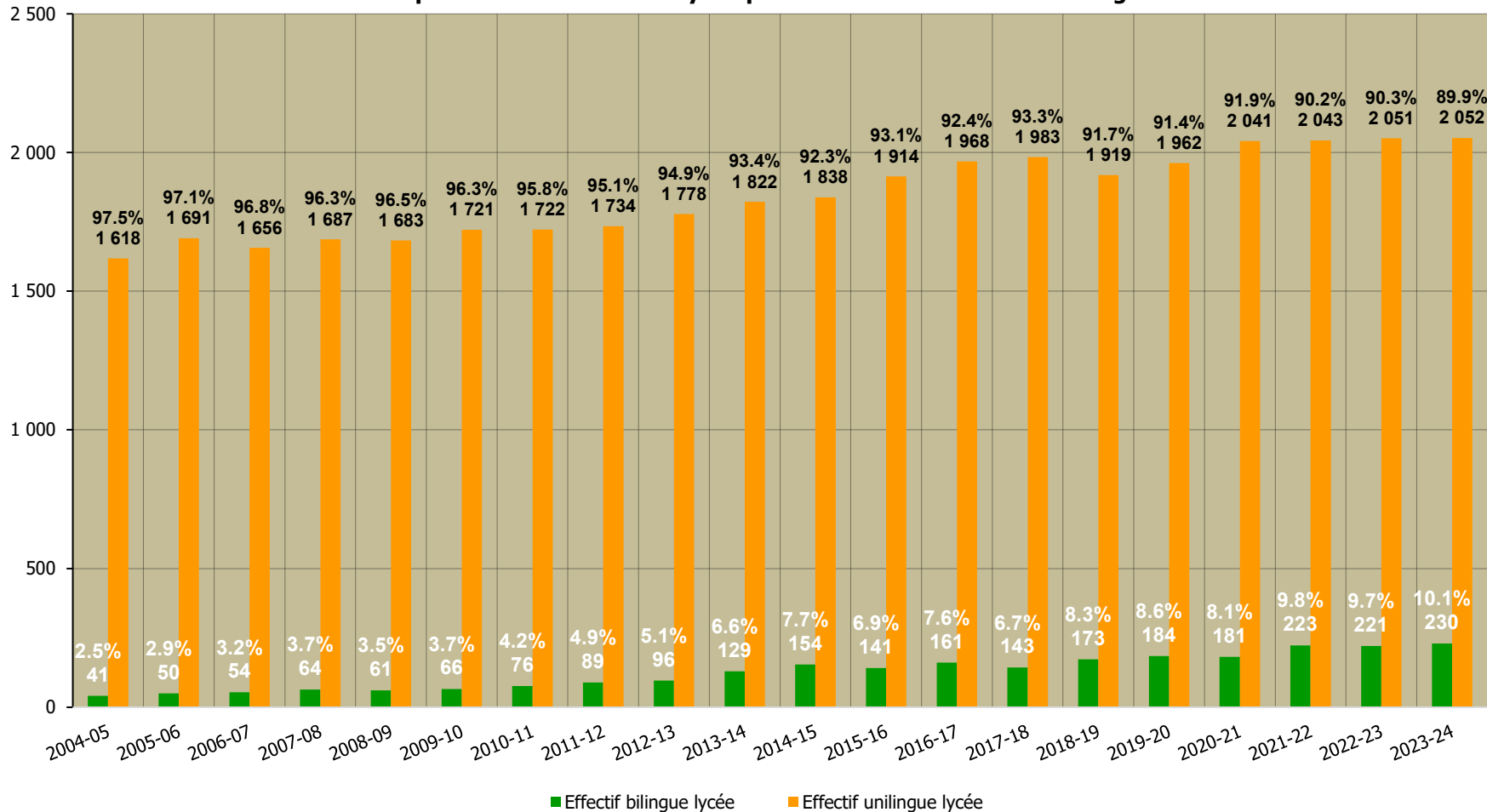
## Evolution de la répartition des élèves en lycée public selon l'enseignement suivi



- En 19 ans, de 2004 à 2023, dans les lycées de l'enseignement public :
- une augmentation globale de 202 élèves suivant un enseignement bilingue
  - une proportion passant de 3,8 % à 8,4 %, malgré une baisse en 2021 et 2022

# Evolution des effectifs en lycée d'enseignement général : enseignement privé confessionnel

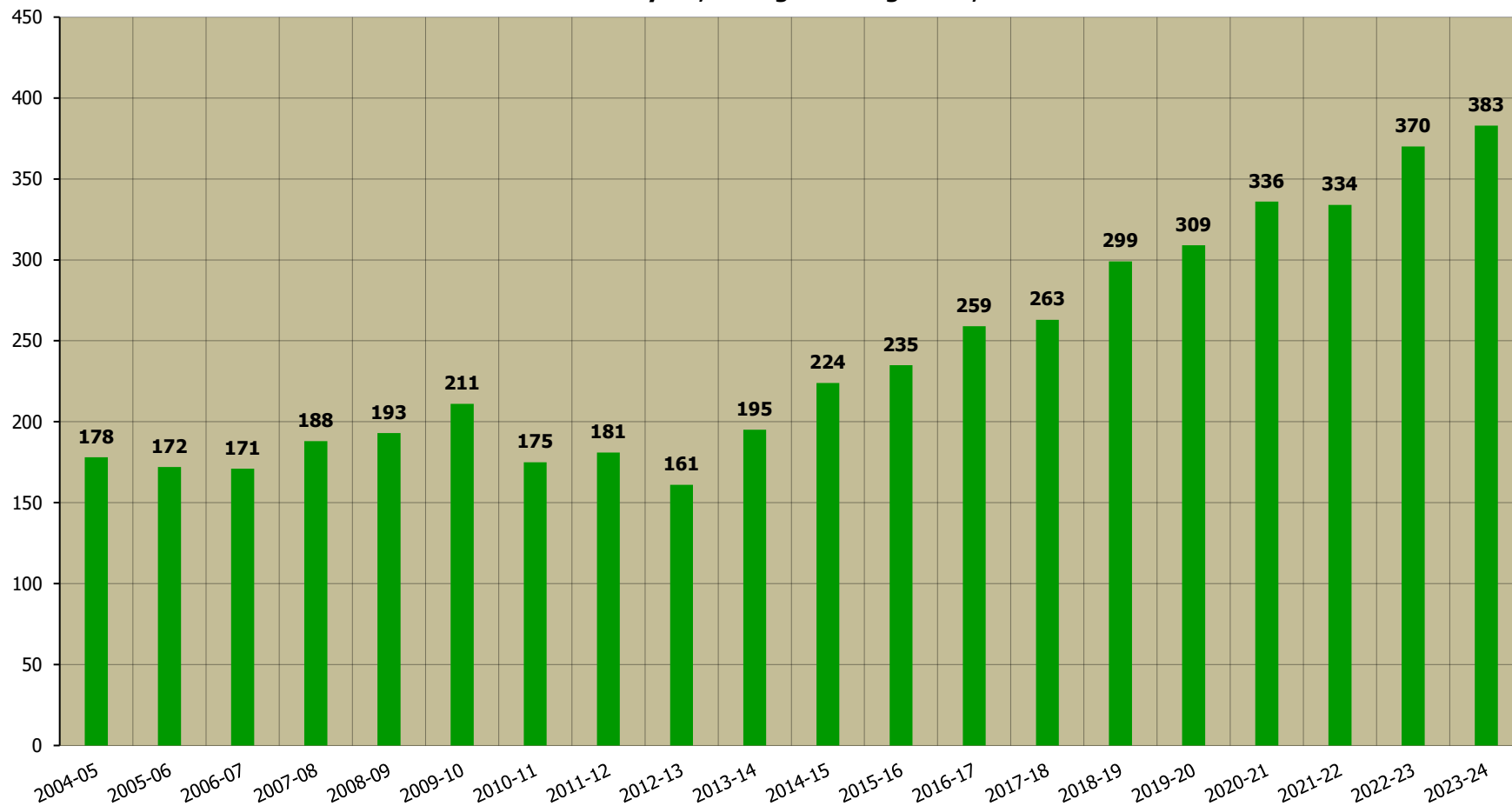
Evolution de la répartition des élèves au lycée privé confessionnel selon l'enseignement suivi



- En 19 ans, de 2004 à 2023, dans les lycées de l'enseignement privé confessionnel :
  - une augmentation de 189 élèves suivant un enseignement bilingue
  - une proportion passant de 2,5 % à 10,1 %

## Evolution des effectifs : enseignement général privé Seaska au lycée

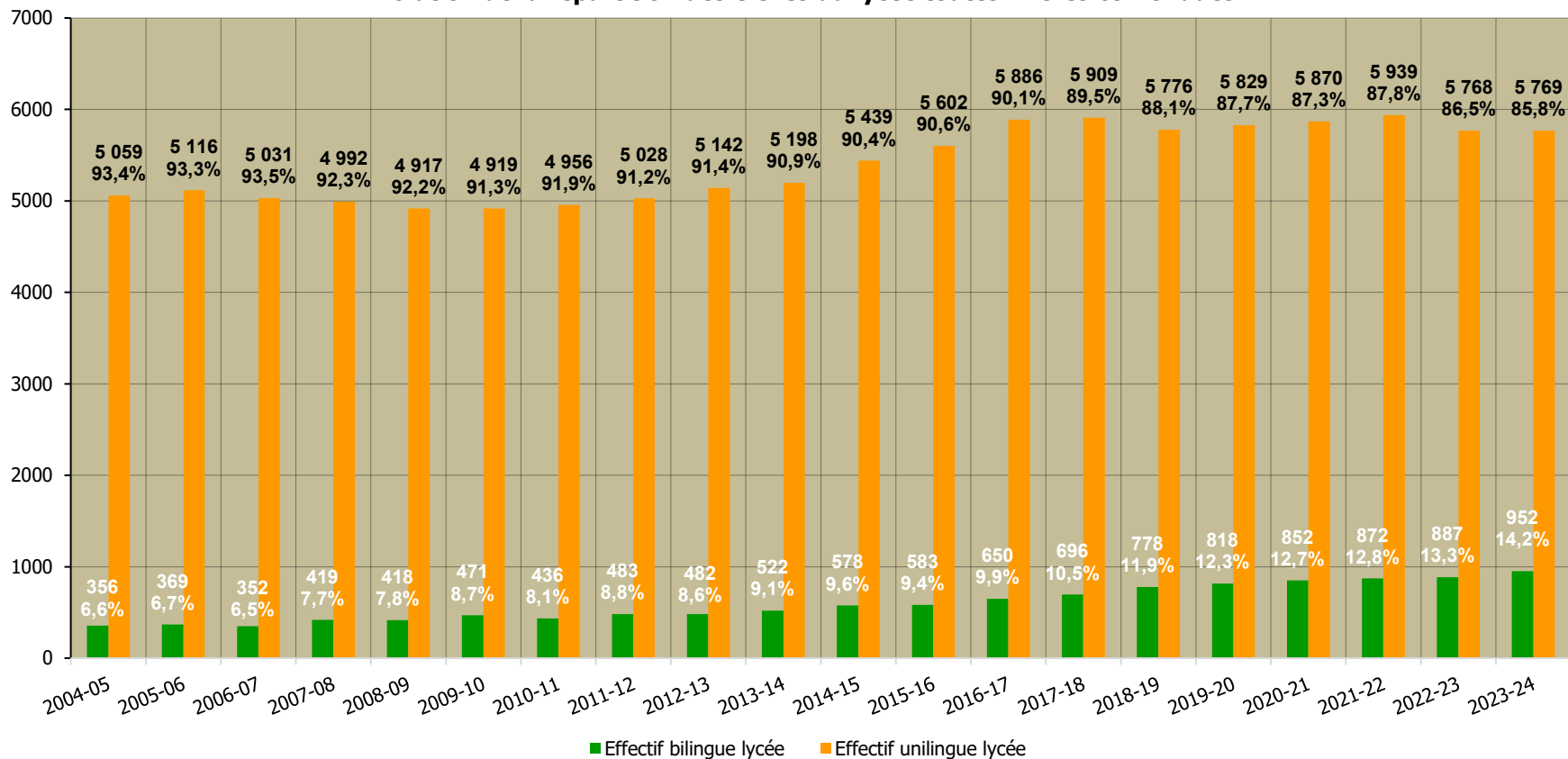
Evolution du nombre d'élèves au lycée, enseignement général, de la fédération Seaska



En 19 ans, de 2004 à 2023, une augmentation de 115,2 % des effectifs suivant un enseignement immersif au lycée de la filière Seaska

# Evolution des effectifs en lycée d'enseignement général : toutes filières confondues

Evolution de la répartition des élèves du lycée toutes filières confondues

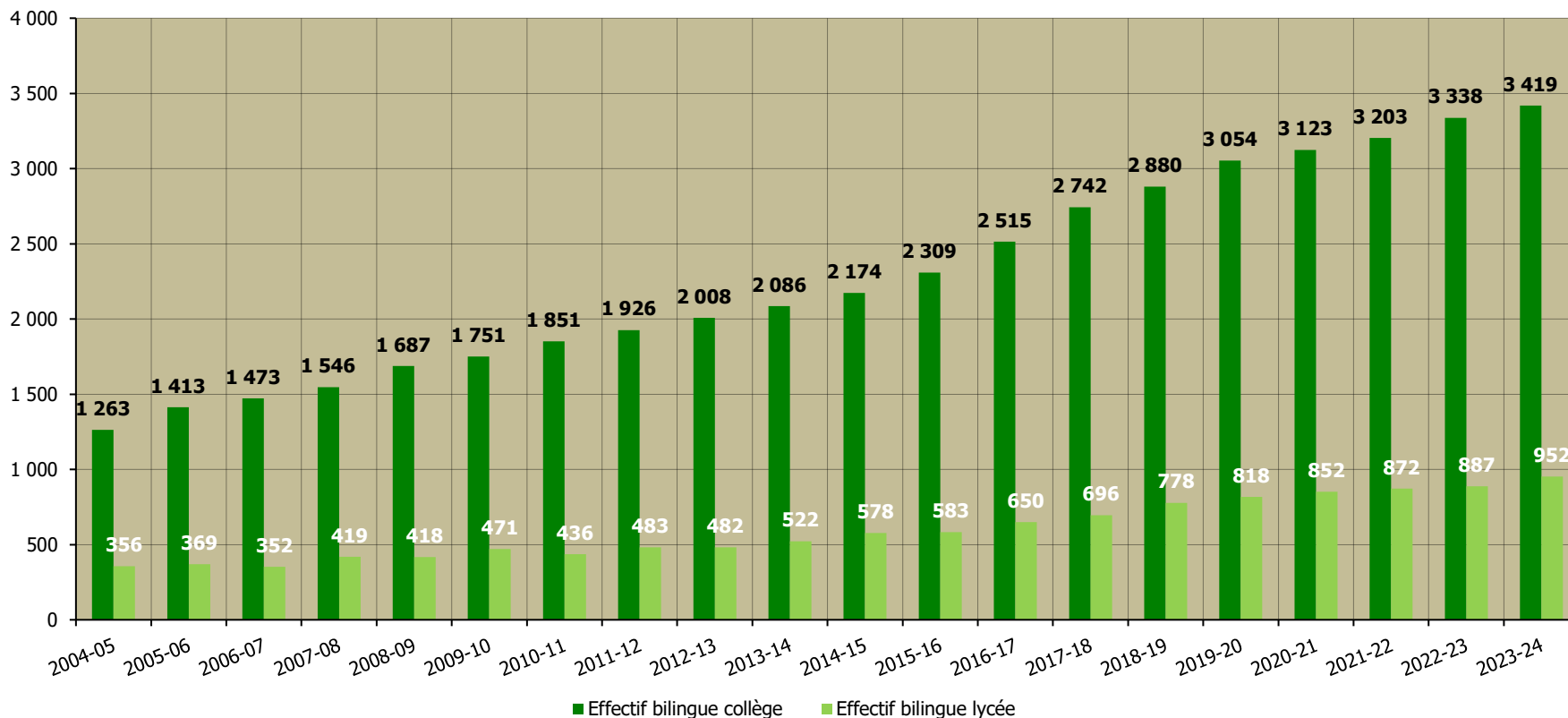


En 19 ans, les effectifs suivant un enseignement bilingue en lycée d'enseignement général passent :

- dans l'enseignement public : de 3,8 % en 2004 à 8,4 % en 2023
- dans l'enseignement privé confessionnel : de 2,5 % en 2004 à 10,1% en 2023
- dans l'enseignement immersif de la fédération Seaska : de 178 élèves en 2004 à 383 en 2023
- toutes filières confondues : de 6,6 % en 2004 à 14,2 % en 2023

## Evolution des effectifs : 2<sup>nd</sup> degré toutes filières confondues (enseignement général)

### Evolution des effectifs suivant un enseignement bilingue dans le second degré (enseignement général)

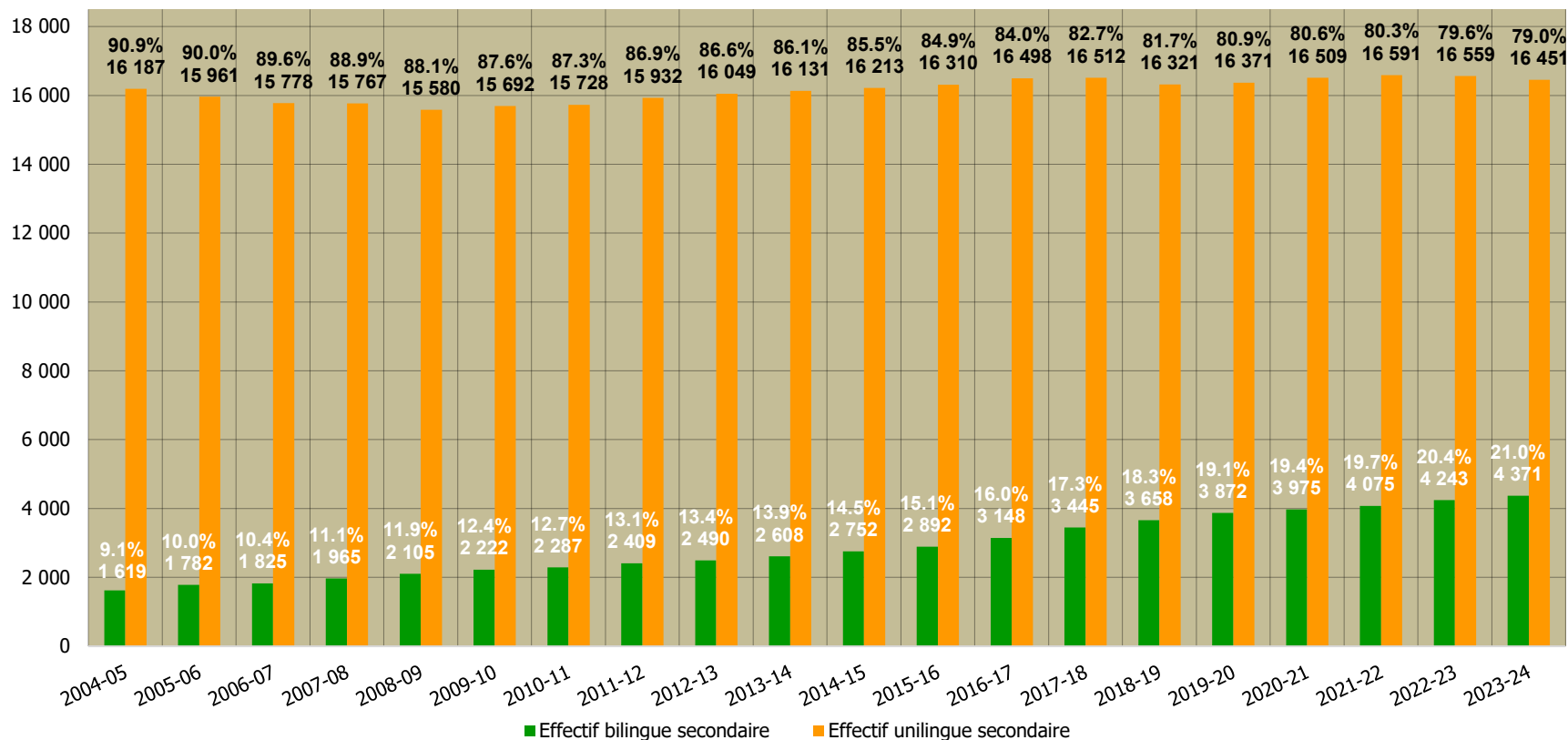


En 19 années scolaires, le nombre d'élèves suivant un enseignement bilingue dans le 2<sup>nd</sup> degré a évolué de la manière suivante :

- en collège : une augmentation de 2 156 élèves, soit 170,7 %
- en lycée : une augmentation de 596 élèves, soit 167,4 %
- dans l'enseignement secondaire général : une augmentation de 2 752 élèves, soit 170 %

## Evolution des effectifs : 2<sup>nd</sup> degré toutes filières confondues (enseignement général)

### Evolution de la répartition des élèves du secondaire, enseignement général, toutes filières confondues



En 19 années scolaires, la proportion d'élèves suivant un enseignement bilingue dans le 2<sup>nd</sup> degré passe :

- en collège : de 10,2 % en 2004 à 24,2 % en 2023
- en lycée : de 6,6 % en 2004 à 14,2 % en 2023
- dans l'enseignement secondaire général : de 9,1 % en 2004 à 21 % en 2023



## 2) Structuration qualitative de l'enseignement en langue basque :

- a) L'enseignement par immersion
- b) Les DNL (disciplines non linguistiques)

## **5 nouvelles écoles ayant mis en place un enseignement immersif en langue basque à la rentrée 2023 :**

- Enseignement public en maternelle :
  - école de Bidart (PS/MS/GS)
  - école de Biriadou (PS/MS/GS)
  - école d'Urcuit (PS/MS/GS)
  - école Idekia d'Ustaritz (PS/MS/GS)
  - RPI Tardets/Montory/Licq (PS/MS/GS)

## **2 extensions à la GS de l'enseignement immersif en basque :**

- Enseignement public : école Reptou de Biarritz, école de Jatxou

## **1 extension en cycle 2 :**

- Enseignement public : école d'Ascain (CP)

## **2 écoles ont basculé d'un enseignement immersif à la parité horaire :**

- Enseignement privé en maternelle :
  - école Saint-Laurent d'Arbonne (PS/MS/GS)
  - école Saint-Michel d'Ossès (PS/MS/GS)

## En 2023-2024 :

- **Enseignement public : 29 écoles proposant un enseignement par immersion en début de cursus**
  - 1 avec un temps d'enseignement entièrement en basque en **petite et moyenne sections de maternelle** : école Basté-Quieta de Saint-Pierre-d'Îrube
  - 26 avec un temps d'enseignement entièrement en basque durant les **3 années de maternelle** : écoles de Larressore, Arbonne, Saint-Jean-de-Luz Urdazuri, Ahetze, Sare, RPI Ahaxe/Mendive, RPI Saint-Jean-Pied-de-Port/Ispoure, RPI Banca/Urepel, RPI transfrontalier Arnéguy/Valcarlos, Guéthary, Ainhoa, RPI Idaux-Mendy, Biarritz Thermes Salins, Bayonne Jules Ferry, Urrugne Bourg, Ciboure Marinela, RPI Ossès/Saint-Martin-d'Arrossa, Larrau, Barcus, Jatxou, Biarritz Reptou, Bidart, Biriadou, Urcuit, Ustaritz Idekia et RPI Tardets/Montory/Licq
  - 2 avec un temps d'enseignement entièrement en basque durant les **3 années de maternelle et une partie du cycle 2** : écoles d'Îrissarry (CP, CE1 et CE2) et d'Ascain (CP)
  
- **Enseignement privé confessionnel : 18 écoles proposant un enseignement par immersion en début de cursus**
  - 2 avec un temps d'enseignement entièrement en basque en **petite et moyenne sections de maternelle** : écoles Maurice-Harriet d'Halsou et St-Joseph d'Îtxassou
  - 16 avec un temps d'enseignement entièrement en basque durant les **3 années de maternelle** : écoles Stella Maris d'Anglet, St-Vincent de Briscous, Ste-Marie de Cambo, St-Michel de Saint-Jean-le-Vieux, St-François Xavier d'Urrugne, St-Etienne d'Espelette, Ste-Marie d'Ascain, St-Joseph de Saint-Pée-sur-Nivelle, St-Vincent d'Ustaritz, Donibane-Ste-Famille-d'Urquijo de Saint-Jean-de-Luz, Ste-Thérèse d'Hasparren, Donostei de Saint-Etienne-de-Baïgorry, Ste-Marie de Saint-Jean-Pied-de-Port, Sacré-Cœur de Souraïde, Etchecopar de Saint-Palais, Immaculée-Conception d'Ayherre

### En 2023-24 :

- **1 nouvelle discipline non linguistique (DNL) enseignée en langue basque dans l'enseignement public**
  - mise en place d'un enseignement en langue basque de la DNL suivante :
    - mathématiques au collège Jean-Pujo de Saint-Etienne-de-Baïgorry (avec organisation spécifique)
- **7 collèges publics et 4 collèges privés confessionnels ont atteint la parité horaire dans au moins 3 des 4 niveaux et 1 lycée privé confessionnel dans 1 des 3 niveaux :**
  - collège Camus de Bayonne
  - collège Marracq de Bayonne
  - collège Villa Fal de Biarritz
  - collège Irandatz d'Hendaye
  - collège Aturri de Saint-Pierre-d'Irube
  - collège Ravel de Saint-Jean-de-Luz
  - collège Errobi de Cambo-les-Bains
  - collège St Michel Garicoïts de Cambo-les-Bains
  - collège Ursuya d'Hasparren
  - collège Arretxea de Saint-Pée-sur-Nivelle
  - collège Ste-Marie de Saint-Jean-de-Luz
  - lycée Villa Pia de Bayonne